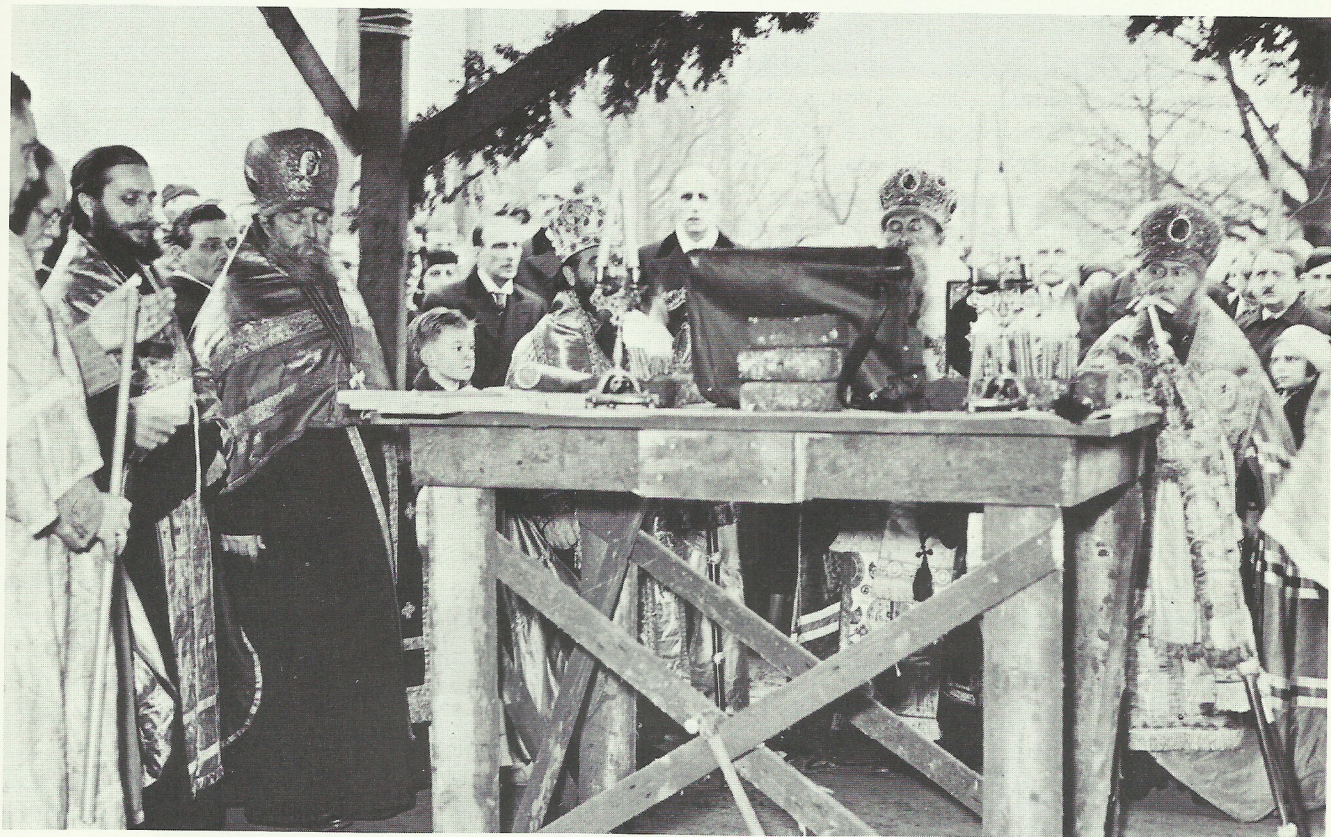


влечены въ общую работу и съ ними установилась прочная связь.

Вторая незамѣнимая утрата — Сергѣй Николаевичъ Палеологъ, скончавшійся въ Бѣлградѣ 21 марта/3 апрѣля 1933 года. Изъ всѣхъ живущихъ внѣ Бельгіи онъ ближе всѣхъ принялъ къ сердцу идею Храма-Памятника въ Брюсселѣ. Онъ вполнѣ понялъ громадное значеніе такого Памятника на Западѣ, въ инославной странѣ, который явитъ примѣръ духовнаго творчества русскаго народа и вновь засвидѣтельствуетъ предъ міромъ величіе и славу Православія. За два года С. Н. Палеологъ собралъ отъ русскихъ

составленію проэкта Храма-Памятника.

Поставивъ себѣ цѣлью воздвигнуть Храмъ въ память ЦАРЯ МУЧЕНИКА НИКОЛАЯ II и всѣхъ русскихъ людей большевицкой властью убитыхъ и умученныхъ за Святую Русь, Комитетъ рѣшилъ соорудить Храмъ въ чисто русскомъ національномъ духѣ. Комитетъ хотѣлъ, чтобы этотъ Храмъ былъ не только памятникомъ нашей великой скорби, воздвигнутымъ въ тяжкіе годы лихолѣтія и сооруженнымъ русскими изгнанниками, но и произведеніемъ, отражающимъ русскую національную идею и являющимся образцомъ русскаго церковнаго зодчества.



**Закладка Храма-Памятника. Въ центрѣ Е. В. Князь Гавріиль Константиновичъ.**

людей, разсѣянныхъ по всему міру, болѣе 100.000 динаръ.

Послѣ кончины о. В. Виноградова Предсѣдателемъ Комитета былъ избранъ Н. М. Котляревскій.

Замѣстителемъ о. В. Виноградова былъ назначенъ Протопресвитеръ Александръ Шабашевъ, который былъ включенъ въ составъ Комитета, какъ членъ Комитета.

Съ начала 1931 года Комитетъ приступилъ къ разрѣшенію одной изъ важнѣйшихъ задачъ —

Комитетъ призналъ наиболѣе правильнымъ воспроизвести одну изъ наиболѣе красивыхъ и сохранившихся безъ всякихъ перестроекъ древнихъ русскихъ церквей.

Къ этому побуждало Комитетъ особенно и то обстоятельство, что Государь Императоръ Николай II глубоко цѣнилъ древнее русское церковное зодчество, которое было очень близко его сердцу.

8/21 августа 1931 года при Комитетѣ была образована Художественно-Техническая Комис-